



COREA DEL SUR

La estrategia "Bali, bali"



Rápido, rápido. Esta es la consigna que marcó la estrategia epidemiológica de los coreanos⁽¹⁾. Corea del Sur estableció un accionar agresivo para diagnosticar de forma precoz la presencia del Covid-19 en los habitantes de zonas críticas del país⁽¹⁾.

Una red compleja y masiva de diagnóstico e impactar en la tasa de mortalidad como objetivo.

Servicio nacional de salud

El sistema de salud coreano se denomina Servicio Nacional de Seguro de Salud. Es un sistema de salud de pagador único financiado mediante subsidios y contribuciones gubernamentales e impuestos al tabaco⁽²⁾. La Corporación Nacional de Seguros de Salud es la institución que supervisa el sistema⁽²⁾.



La principal estrategia para contener la pandemia fue detectar el virus de forma temprana para intentar cortar la transmisión o demorar su expansión por medio del aislamiento

Las estrategias

El **20 de enero**, Corea del Sur confirmó la noticia del primer caso de coronavirus. Se confirmó el origen de la epidemia en su país: la ciudad de **Daegu**, en el norte.

Diagnóstico precoz

El número de pruebas es masivo. Se realizan más de 20.000 pruebas al día^(3,4)

Las personas van a los laboratorios, dan sus datos y en 5 minutos realizan la prueba. Los profesionales de la salud no van a las casas. **Las pruebas realizadas en Corea del sur demoran menos de 6 horas en reportarse** ^(3,4,5)



- 1 Pruebas gratuitas
- 2 4 compañías privadas garantizan el abastecimiento de kits⁽³⁾
- 3 Análisis veloz con red de laboratorios públicos y privados en grandes ciudades y regiones rurales⁽³⁾

Aislamiento obligatorio y distanciamiento social

Cuando las personas reciben un resultado positivo (al cabo de unas horas) deben realizar cuarentenas obligatorias de 2 semanas^(4,5,6).



- 1 Escuelas cerradas
- 2 Tele-trabajo. Oficinas cerradas
- 3 Reuniones y eventos suspendidos

Esto permitió la identificación rápida en grupos particulares y áreas geográficas definidas lo que ayuda a cortar las líneas de transmisión. Esto permitió planear la atención de forma sectorizada. Así mismo, contribuyó a disminuir la tasa de propagación^(3,5).

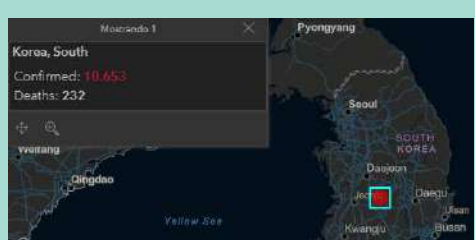
En el mes de marzo, Corea del sur realizó casi **6000** pruebas por millón de habitantes. Ostentan una tasa de mortalidad **menor al 0.8%** (quizás la más baja entre los países más afectados)⁽⁶⁾.

Los pacientes contagiados con síntomas leves han sido aislados en centros de tratamiento especial donde tienen acceso a medicamentos básicos, artículos de aseo, mascarillas y alimentación gratuita⁽⁶⁾.

Cifras importantes



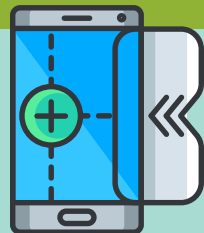
Corea suma 10.633 personas contagiadas, de las cuales más de 7.000 fueron dadas de alta del hospital. Aproximadamente **232** pacientes han muerto



En el rango de los mayores de 80 años, la mortalidad es del **17%**. La cuarentena no ha sido absoluta ^(5,6). El 15 de abril se reanudaron algunos eventos con el inicio de las elecciones parlamentarias. A inicios de este mes, el comercio volvió a la normalidad y los colegios reanudaron clases presenciales.



'Self-quarantine safety protection' es una app que permite a los pacientes realizar consultas virtuales, notificar síntomas, tener seguimiento estricto por las autoridades^(6,7). Evita el intenso contacto entre personal sanitario y pacientes⁽⁸⁾.



La tecnología como aliado

No solo se instauró una app para uso masivo de todos los habitantes con dispositivos móviles



Se creó un mapa virtual de libre acceso que permite seguir en tiempo real los casos notificados y la ubicación geográfica^(6,7,8).



Existen aplicaciones que rastrean los contagiados, observan sus movimientos y permiten identificar sus contactos^(6,7,8).



El foco de contagios inició y se consolidó en una zona relativamente aislada, la comunidad **Shincheonji** en la ciudad de Dageu. Esto facilitó la rápida contención de brote⁽⁶⁾.



Críticas



Se ha revelado un muy alto volumen de información personal. La app te permite conocer que personas del área adyacente se han contagiado. Esto es considerado una falta a la privacidad⁽⁸⁾.



Un sistema costoso no reproducible en países de menores ingresos.



Algunos epidemiólogos no consideran que las medidas hayan sido suficientemente agresivas. El perfil de los focos permitió su rápida contención sin imponer medidas de cuarentena absoluta de largo tiempo^(6,7).



El futuro



La reactivación del virus

Los Centros para el Control y la Prevención de Enfermedades de Corea informa que pacientes que habían estado contagiados y se consideraban curados (prueba control negativa) presentaban reactivación de la infección⁽⁹⁾.

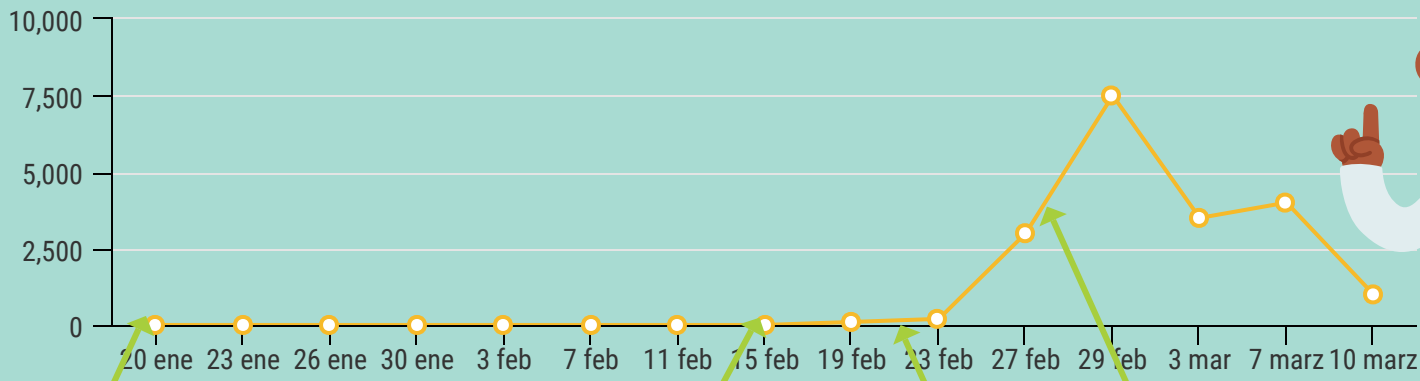
Es necesario vigilar la evolución de la pandemia en Corea del sur. La reactivación del virus en los pacientes reportados debe tomarse en cuenta y vigilarse de forma estrecha en el futuro. Se han registrado muertes por cuadros clínicos sugestivos de Covid-19 en algunos pacientes considerados curados⁽⁹⁾.

¿Realmente estaban curados? ¿la fiabilidad de la prueba no es la mejor? Son consideraciones a tener en cuenta que deben estudiarse con cuidado⁽⁹⁾.



Curva de contagio

Curva de contagio en Corea del sur

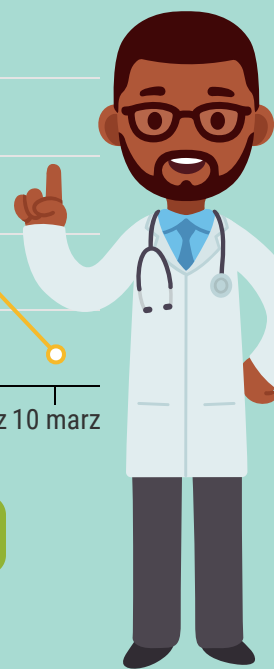


La primera paciente llega de Wuhan a Corea

Primer caso confirmado

Se pone en cuarentena a los feligreses de la iglesia Jesús Shincheonji. Se confirma el caso 31.

3000 casos confirmados



Bibliografía

1. Shim E, Tariq A, Choi W, Lee Y, Chowell G. Transmission potential and severity of COVID-19 in South Korea [published online ahead of print, 2020 Mar 18]. *Int J Infect Dis.* 2020;93:339–344
2. Kim DS. Introduction: health of the health care system in Korea. *Soc Work Public Health.* 2010;25(2):127–141
3. Kim YJ, Sung H, Ki CS, Hur M. COVID-19 Testing in South Korea: Current Status and the Need for Faster Diagnostics [published online ahead of print, 2020 Mar 31]. *Ann Lab Med.* 2020
4. Her M. How Is COVID-19 Affecting South Korea? What Is Our Current Strategy? [published online ahead of print, 2020 Apr 3]. *Disaster Med Public Health Prep.* 2020;1–3
5. Al-Rousan N, Al-Najjar H. Data Analysis of Coronavirus CoVID-19 Epidemic in South Korea Based on Recovered and Death Cases [published online ahead of print, 2020 Apr 8]. *J Med Virol.* 2020;10.1002/jmv.25850
6. BBC. Coronavirus: cómo logró Corea del Sur controlar la propagación del covid-19. *BBC news.* 16 marzo 2020. [Consultado 12 abril 2020]. Disponible en: <https://www.bbc.com/mundo/noticias-internacional-51836302>
7. BBC. Coronavirus: la exitosa estrategia de Corea del Sur para salvar vidas en medio de la pandemia del covid-19. *BBC news.* 12 marzo 2020. [Consultado 12 abril 2020]. Disponible en: <https://www.bbc.com/mundo/noticias-51838817>
8. Park S, Choi GJ, Ko H. Information Technology-Based Tracing Strategy in Response to COVID-19 in South Korea-Privacy Controversies [published online ahead of print, 2020 Apr 23]. *JAMA.* 2020;10.1001/jama.2020.6602
9. Mahase E. Covid-19: WHO and South Korea investigate reconfirmed cases. *BMJ.* 2020;369:m1498. Published 2020 Apr 15
10. Johns Hopkins University. Coronavirus Resource center. Johns Hopkins University. [INTERNET] 23 abril 2020. [Consultado 23 abril 2020]. Disponible en: <https://coronavirus.jhu.edu/map.html>